

读书报告



汇报人：于瑞哲
2018.12.09

中国鱼文化的变迁

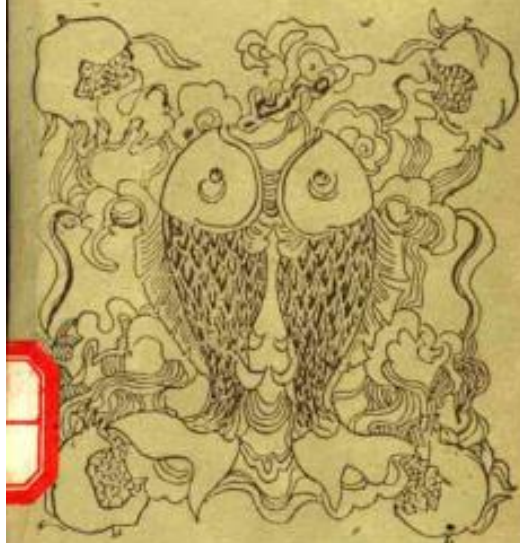
陶思炎

文化是特定社会的行为模式，作为人类的创造，它适应着一定的自然与社会条件，同时又制约着人类的活动。文化又大多是整合的，一文化的要素和特点大都相互适应并和谐一致。文化的适应和整合就意味着文化的不断变迁（卡·恩伯—梅·恩伯《文化的变异—现代文化人类学通讯》第二章，辽宁人民出版社，1988年）。“文化变迁”乃是一切文化都必然遵循的发展规律。中国鱼文化也不例外，它随社会历史的演进而发生的形态与结构的变化，载体与功能的转移及价值观念的更易，都表现为文化的变迁，并因此呈现出盛衰互见的发展曲线。考察其演进轨迹，探讨其变迁之因，不仅是中国鱼文化史的研究课题，也是认识中国传统文化的一个不可忽略的领域。

中华本土文化丛书

陶思炎著

中国鱼文化



目录 CONTENTS

01 研究背景

02 中国鱼文化变迁的演进轨迹

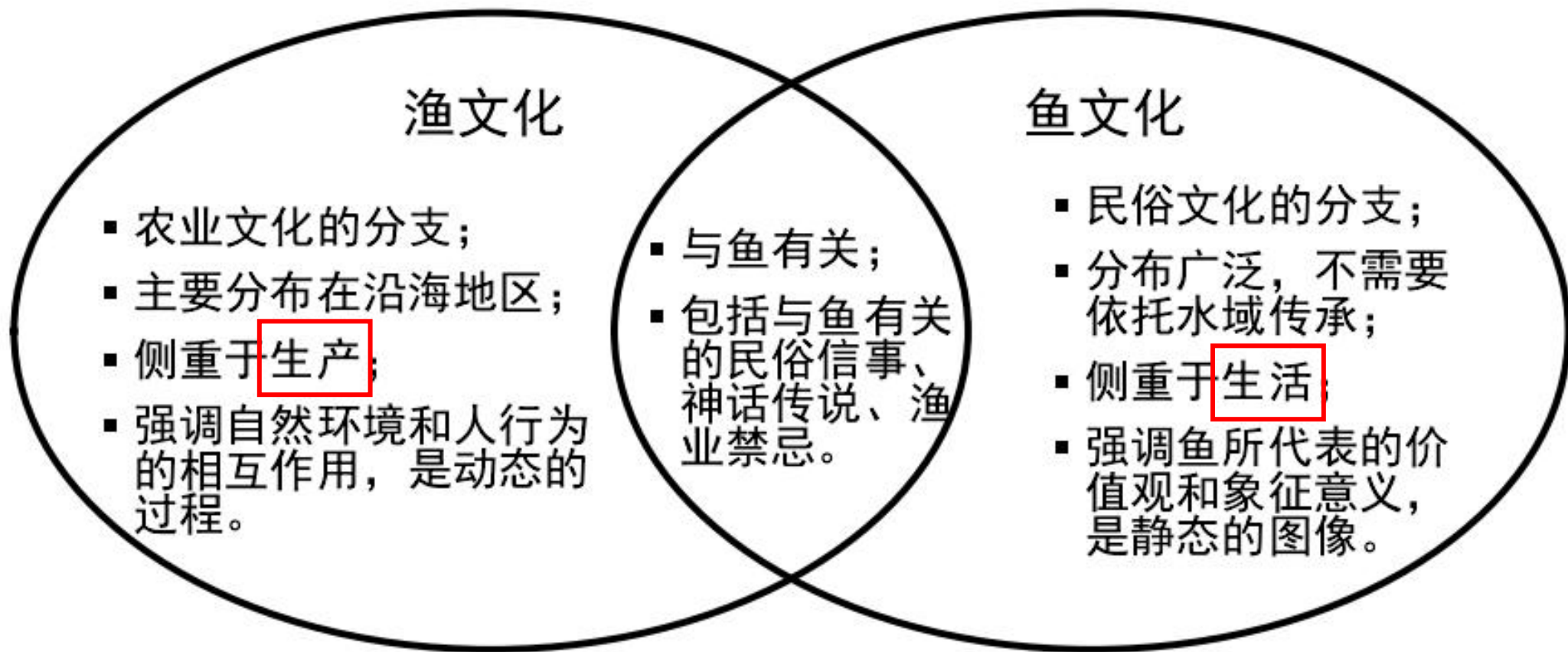
03 中国鱼文化变迁之因

04 总结

01

研究背景

研究背景



02

中国鱼文化变迁的演进轨迹

中国鱼文化变迁的演进轨迹

演进
轨迹

显现

内涵

是文化的**主核**，是中国鱼文化变迁的主要参数，它的数量变化一定程度上是鱼文化**盛衰**的参照。

载体

传承**手段与媒介**。

功能

鱼文化盛衰的重要**动因**。存在的**价值与意义**。

演进轨迹-内涵及载体

- 原始时期
- 上古时期
- 中古时期
- 近古时期

原始时期

萌芽期

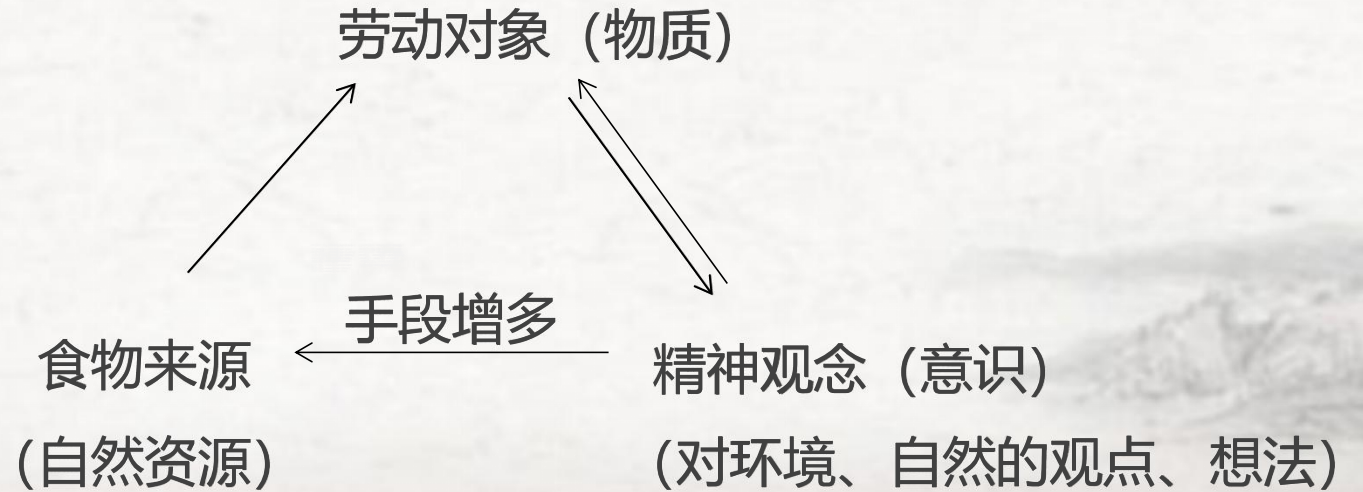
旧石器时期

载体：以**鱼骨**串饰形态出现



(人们所创造的东西) → 文化

(未被加工的东西) → 鱼



演进轨迹-内涵及载体

原始时期

萌芽期

新石器时期

发展史上的**第一个高峰**。

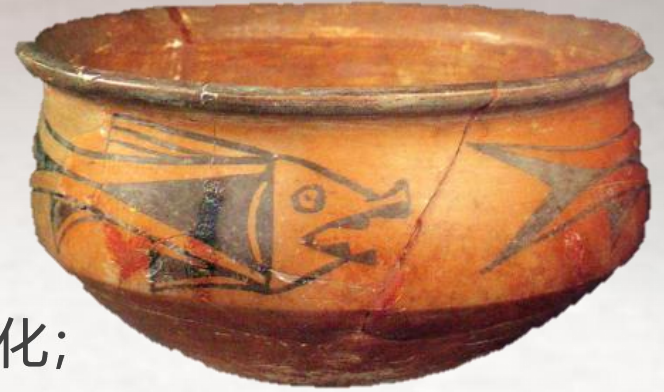
其形成标志体现在文化形态、文化地位、文化分布、文化手段和文化母题五个方面。

1.文化形态：三种基本文化形态已经形成

演进轨迹-内涵及载体

1.文化形态:

- 物质文化:
 - 器物文化: 吃穿用度等**生活**的审美文化;
 - 经济文化: 以物的形态、**功能**为特征的文化;



- 制度文化: **规则化**

- 精神文化: 人的精神世界
(灵魂)

- 知: **认知**、经验、知识、理论
- 情: **情绪**、喜怒哀乐;
- 意: **信念**



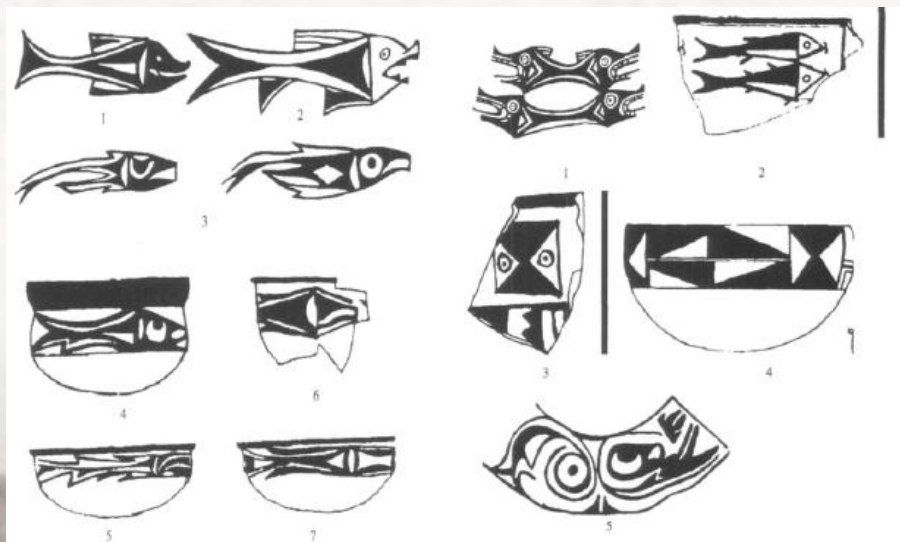
演进轨迹-内涵及载体

2.文化地位：**主导地位**，尤其是半坡文化中出现大量的鱼图、食鱼、拜鱼信息

3.文化分布：黄河流域、长江流域均有

4.文化手段：鱼骨 → **彩陶**、彩绘、刻画、雕刻、研磨
(复杂的人工造物)

5.文化母题：变体鱼、连体鱼、人鱼图、鱼鸟图



演进轨迹-内涵及载体

上古时期

衍生期

商周 在继承中发展 具有强烈的礼俗化倾向

用鱼殓葬 玉鱼饭哈 青铜礼器

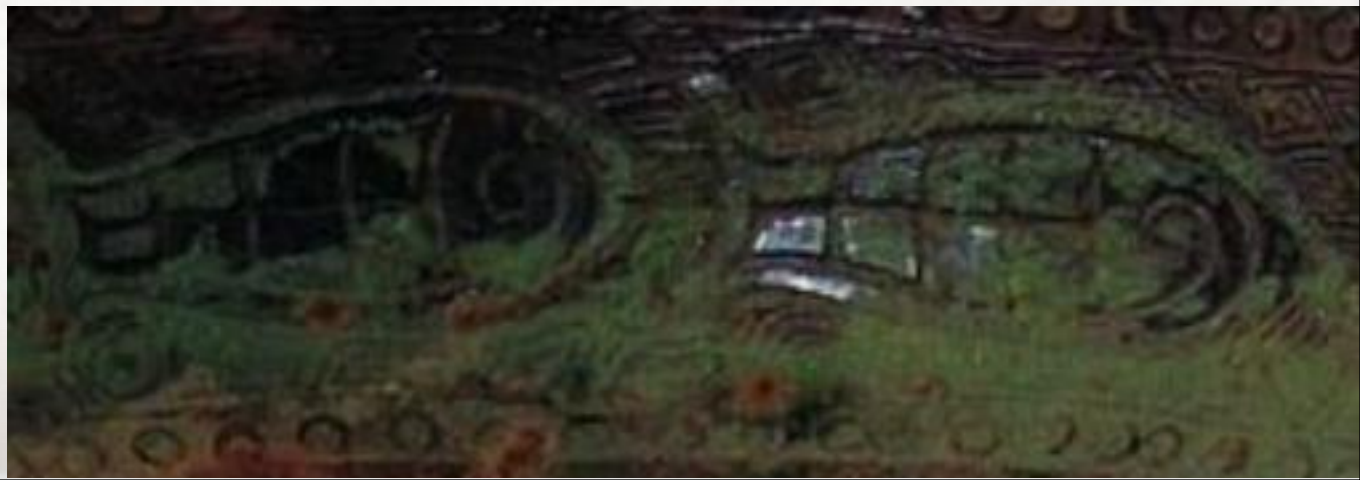
春秋 呈衰减趋势 制度化减缓，礼器锐减

兵器、帛画、玩具

秦汉 又一个高峰 文化领域十分广阔

鱼文化产物量大面广

魏晋南北朝



演进轨迹-内涵及载体

中古时期

中兴期



隋、唐、五代至宋

承前启后的新高峰期

传统文物的复兴：婚丧习俗、鱼钥骨器、人首鱼身墓俑复出

新器物的推出：银盘、铜镜、灯盏新出



体现了中外交流，文化融合。载体：工艺产品，如织绣、年画、剪纸（直至现代）。

演进轨迹-内涵及载体

近古时期 迁化期

元、明、清至近、现代

巨大的社会变迁，产生了**发展的新层面**

渔文化由原来的文物制度层面，转向**民间的大众生活**。

一些礼制和迷信思想被否定

新机遇、新层次

演进轨迹-内涵及载体

近古时期

迁化期

元、明、清至近、现代

神护作用 ↓:

- 鱼钥、除夕夜留全鱼的辟邪守护功能淡化
- 求子、乞雨等巫术行为逐渐消失

现实作用 ↑:

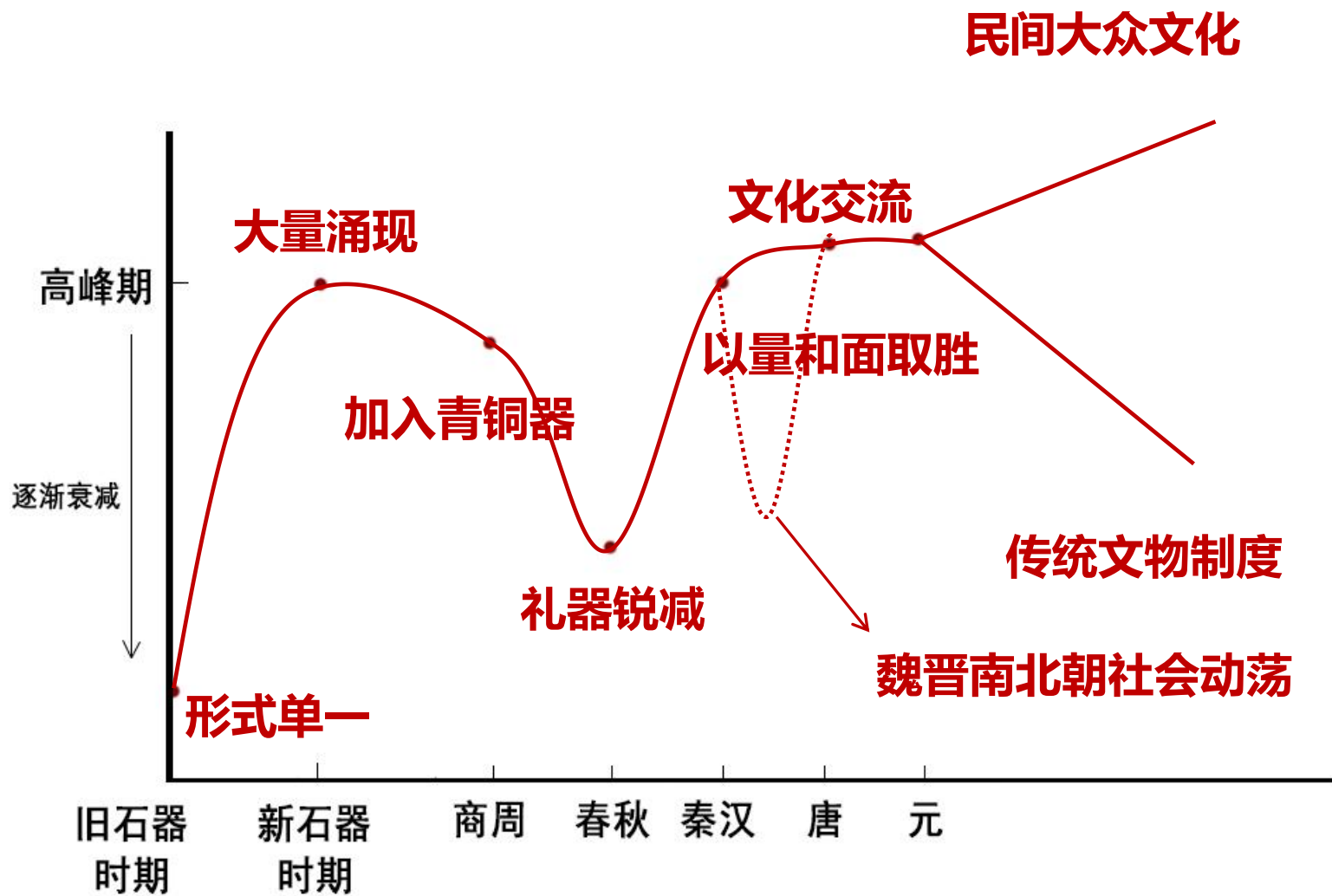
- 药用价值被发掘, 《本草纲目》《本草拾遗》
- 娱乐功能兴盛, 鱼灯、鱼舞
- 鱼纹饰样繁多, 砖雕、剪纸、刺绣等



演进轨迹-内涵及载体

小结

盛衰发展曲线图



A traditional Chinese landscape painting in a light, monochromatic style. It depicts a vast, misty body of water with distant, hazy mountains. In the lower-left corner, there is a small, dark silhouette of a pine tree. The overall atmosphere is serene and expansive.

03

中国鱼文化变迁之因

变迁之因-地位升高

历代墓葬

图腾崇拜

引导亡灵

辟邪消灾

阴阳载易，善化长生

死即复苏，上下于天



大溪人墓穴出土的-鱼齿



霍去病墓前的石鱼雕



双鱼图



南唐 人首鱼身俑

变迁之因-地位升高

获鱼之术

王延性至孝，继母卜氏尝盛冬思生鱼，勅延求而不获，杖之流血。延寻汾，叩凌而哭，忽有一鱼长五尺，跃出冰上。延取以进母，卜氏食之，积日不尽，于是心悟，抚延如己子。

——《搜神记》干宝

以木石之鱼诱取真鱼

以猢狲毛置网四角

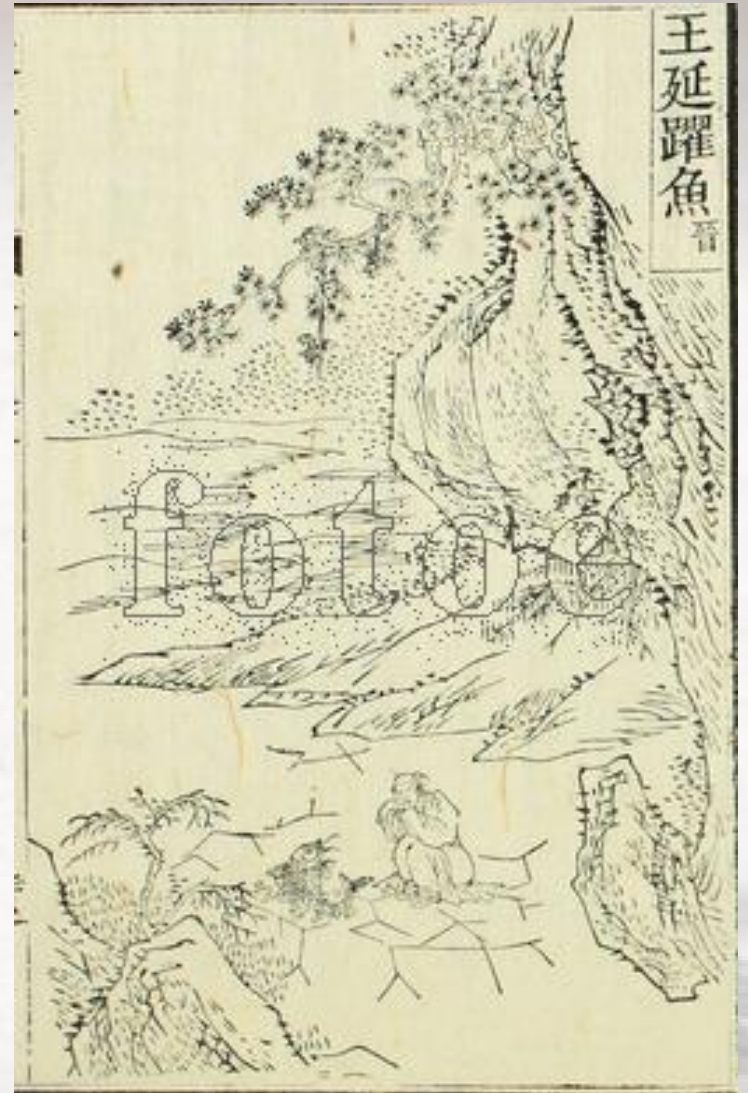
书符掷水中

卧冰求鲤

叩凌而哭致鱼出

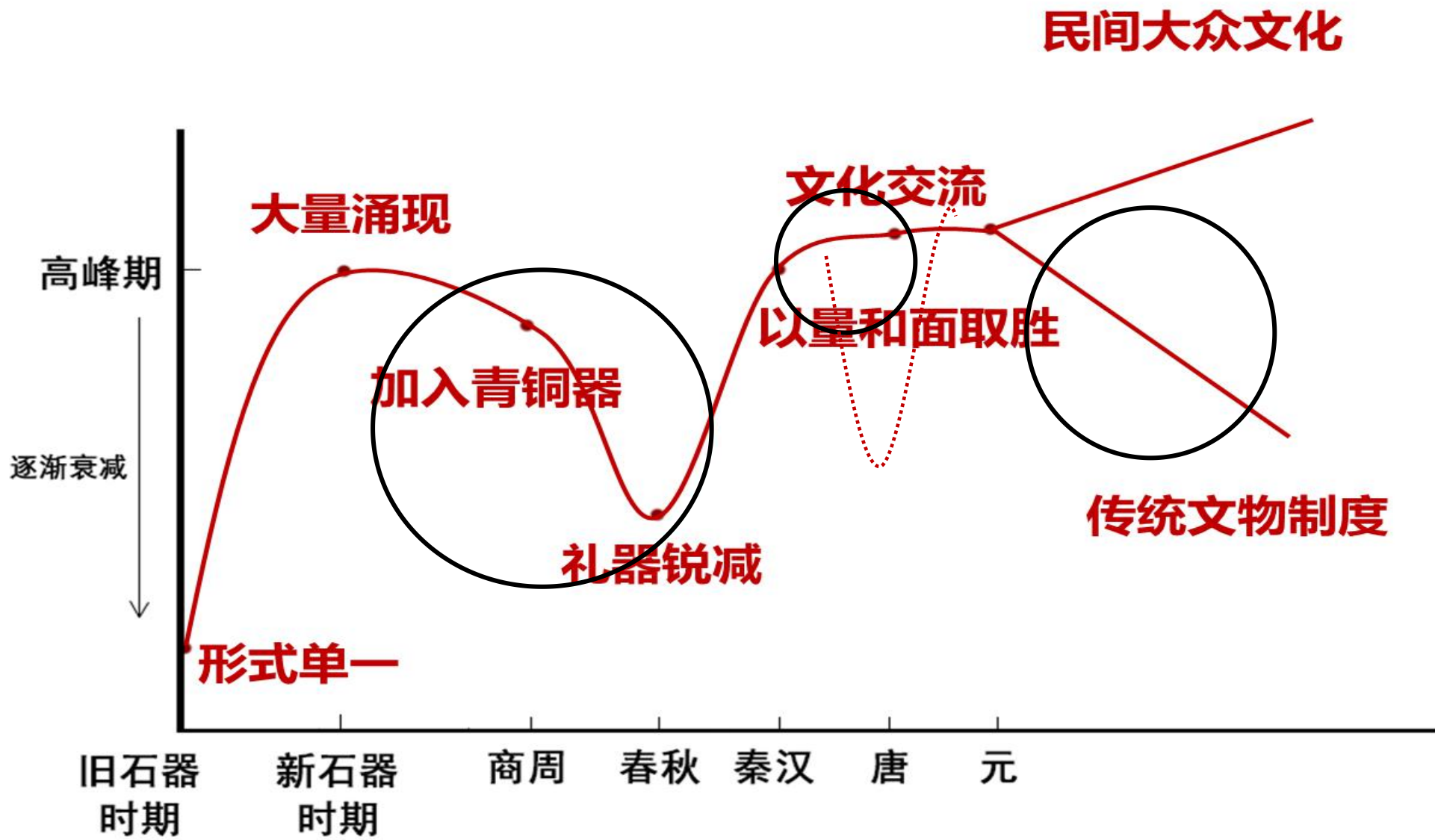
巫术

道德化



王延跃鱼

变迁之因-地位衰落



战争

变迁之因-地位衰落



农耕的发展

- 原始农耕向定居**农业**的发展
- 随着青铜器、铁器的先后出现，农业因工具的改良、技术的进步和农业型国家的建立而不断发展，人们的观念形态也随着**新的社会实践**领域的开拓而变化，中国鱼文化开始发生明显的变迁。
 - ◆ 重视农业生产相关信息，淡化了鱼图、鱼物；
 - ◆ 图腾意识淡化；
 - ◆ 转化为土地文化的附庸（鱼占水旱、向鱼祈雨）

变迁之因-地位衰落



龙的冲击

不同

- 鱼是作为食物受到关注，龙是作为观念形态被创造。
- 鱼有写实写意多种表现，龙虚拟、夸饰，基调为蛇。
- 虚拟怪诞的形象易使人产生神秘的情感。

趋同

- 同为祈雨对象
- 同为乞子的拜物
- 同为传说中辅佐大禹治水的帮手
- 都能化变男女，知恩善报
- 同为民间游乐的对象

秦汉时期，龙因**帝王化**而日趋显贵，被尊为众鱼之长，逐渐划定了“龙尊鱼卑”的地位之差。

变迁之因-地位衰落



紫砂壶 鱼化龙



商代 玉龙玉雕

《说苑》：“昔日白龙下清冷之渊化为鱼。” 【白龙鱼服】比喻帝王或大官吏隐藏身分，改装出行。
《长安谣》“东海大鱼化为龙。”



变迁之因-地位衰落



俗信化的趋势



由神圣到世俗

社会实践

认知范围

民族融合

文化交流的扩大

人为宗教的兴盛



A traditional Chinese ink wash painting of a landscape. It features misty mountains in the distance, a calm body of water in the middle ground, and a small boat. In the foreground, there are some rocks and a small tree on the left. The overall style is soft and atmospheric.

04

总结

总结

农耕的发展，龙的冲击，社会实践范围的扩大，民族融和与文化交流的拓展以及人为宗教的兴盛，加之功能的转易，使中国鱼文化在适应与整合中不断变迁，其兴衰发展随时间的进展呈波浪型曲线运动。在此过程中，中国鱼文化的形式与内容受到越来越多的限制，并不可避免地变易自己的传统，在民间的现实生活中求得生存与发展。

The background is a traditional Chinese ink wash painting. It depicts a vast landscape with misty mountains, a body of water, and a small boat. In the upper right corner, the dark, ornate roof of a traditional Chinese building is visible, with a blue tassel hanging from it. The overall style is soft and atmospheric.

请各位老师同学批评指正！